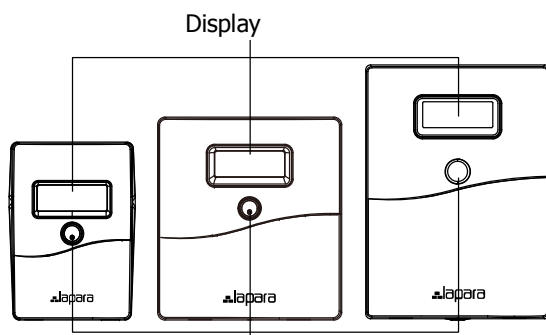


## 1. Conteúdo da embalagem

- Unidade UPS
- Guia de consulta rápida
- Cabo de comunicação USB
- CD Software
- Cabo da rede AC

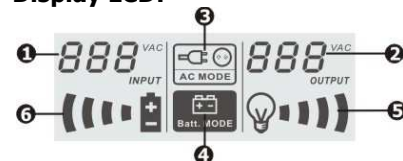
## 2. Descrição geral do produto

### Vista frontal:



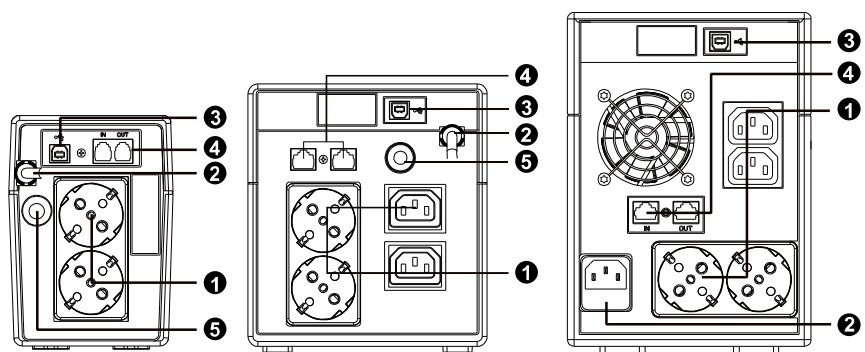
Interruptor d' alimentação

### Display LCD:



- 1 Tensão de entrada
- 2 Tensão saída
- 3 Indicador do modo AC
- 4 Indicador do modo da bateria
- 5 Indicador da carga. Quando pisca indica sobrecarga.
- 6 Indicador da capacidade da bateria. Quando pisca indica bateria fraca

### Vista Traseira:



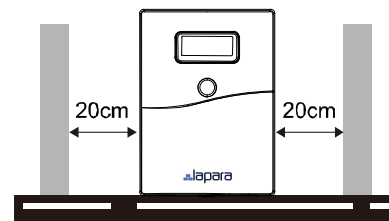
- 1 Terminais de saída
- 2 Entrada AC
- 3 Porta com. USB
- 4 Protecção contra sobrecargas em modem/telefone
- 5 Disjuntor

## 3. Instalação e ligado inicial

Antes da instalação, confirme se não existem danos na unidade ou componentes em falta.

### Condições de instalação e armazenamento

Instale o SAI num local protegido sem excesso de poeira e com ventilação adequada. Coloque o SAI afastado de outras unidades pelo menos a 20 cm para evitar interferências. Não utilize o SAI se a temperatura e a humidade registarem valores superiores ao limite recomendado (consulte as especificações)



### Ligação à rede e dispositivo de carga

Ligue o cabo de entrada AC à tomada da parede e carregue o SAI durante pelo menos 4 horas antes de o utilizar. A unidade carrega a bateria quando é ligada à rede.



4 horas

### Ligação de dispositivos

Ligue os dispositivos às ligações de saída do painel traseiro do SAI. Prima o interruptor para ligar o aparelho. Os dispositivos estão agora protegidos pelo SAI.

**ATENÇÃO: NUNCA** ligue uma impressora laser ou um scanner à UPS, isso pode danificar a unidade.



### Ligar modem/telefone protecção contra sobrecargas

Ligue o modem/linha telefónica à entrada "IN" na parte de trás da unidade UPS. A outra extremidade deve ser ligada ao computador na saída "OUT" para o telefone.

### Ligar cabo de comunicação

Para activar o encerramento/ligação do SAI e a monitorização de estado, ligue o cabo de comunicação USB e o outro à porta de comunicação do PC. Depois de instalar o software de monitorização, pode agendar o encerramento/ligação do SAI e monitorizar o estado do SAI.

### Ligar/Desligar a unidade

Prima o interruptor para ligar o SAI. Para a desligar, prima e mantenha premido o interruptor durante 5 segundos.

#### 4. Aviso de segurança importante (LEIA AS INSTRUÇÕES E GUARDE-AS)

- **CAUIDADO!** Para evitar o risco de incêndio ou choque eléctrico, instale o SAI num local interior com temperatura e humidade controladas e sem substâncias contaminadoras. (Consulte as respectivas especificações)
- **CAUIDADO!** Para reduzir o risco de sobreaquecimento, não obstrua as aberturas de ventilação do SAI e evite expor a unidade à luz solar directa nem instale a unidade junto de aparelhos, tais como aquecedores ou fornos.
- **CAUIDADO!** Não ligue ao SAI aparelhos no informáticos, tais como equipamento médico, respiradores artificiais, fornos microondas ou aspiradores.
- **CAUIDADO!** Não ligue a entrada do SAI à própria saída.
- **CAUIDADO!** Não coloque bebidas ou líquidos sobre ou perto da unidade.
- **CAUIDADO!** Em caso de emergência, prima o botão OFF (Desligar) e retire o cabo de alimentação da rede eléctrica AC para desligar correctamente o SAI.
- **CAUIDADO!** Não ligue uma extensão eléctrica ou um supressor de picos ao UPS.
- **CAUIDADO!** Tem que prestar atenção que a soma da corrente eléctrica de fuga do UPS aos aparelhos conectados excede os 3.5mA.
- **Atenção:** risco de choque eléctrico. Inclusive depois de desconectar a unidade da rede, a voltagem perigosa pode estar accesível através da bateria. Deveria-se desconectar a alimentação da bateria desconectando os polos positivo e negativo dos conectores de bateria quando sejam realizados trabalhos de manutenção no interior do SAI.
- **CAUIDADO!** Quando substituir as baterias, utilize o mesmo número e tipo.
- **CAUIDADO!** A tensão interna da bateria é 12 VDC. Bateria de 6 celas, selada, chubocido
- **CAUIDADO!** Não deite as baterias no fogo, uma vez que podem explodir. Não abra nem manipule a bateria. O electrólito derramado é nocivo para a pele e os olhos.
- **CAUIDADO!** Desligue o SAI antes de limpar e não use detergentes líquidos ou spray.
- **CAUIDADO!** Uma bateria pode representar um risco de choque eléctrico e de curto-circuito. Antes de substituir as baterias, deve ter em conta as seguintes precauções:
  - 1) Tirar relógios, anéis ou outros objectos metálicos.
  - 2) Utilize ferramentas com cabos isolantes.
  - 3) Use luvas e botas de borracha.
  - 4) Não coloque ferramentas ou peças metálicas em cima das baterias.
  - 5) Desligue a fonte de carga antes de ligar ou desligar os terminais da bateria.

#### 5. Transferência e instalação de software (só para modelos com porto de comunicação)

Siga os passos indicados abaixo para descarregar e instalar o software:

1. Insira o CD ou visite o site <http://www.power-software-download.com>
2. Clique no ícone do software ViewPower e seleccione o seu sistema operativo
3. Siga as instruções no ecrã para instalar o software.
4. Quando o computador reiniciar, o software de monitorização é apresentado como um ícone da cor laranja no canto inferior do ecrã (no tabuleiro do sistema), perto do relógio.

#### 6. Resolução de problemas

Problema	Causa possível	Solução
No há letras no painel traseiro	Bateria baixa.	Carregue o SAI pelo menos 6 horas.
	Bateria defeituosa.	Troque a bateria por um modelo idêntico.
	O SAI não está ligado.	Prima novamente o interruptor de corrente para ligar o SAI.
O alarme soa continuamente quando a rede seja normal.	O SAI está sobrecarregado.	Tire alguma carga. Antes de reconectar o equipo, verifique se a carga corresponde à capacidade do SAI indicada nas especificações.
Quando existe um corte de energia, o tempo de reserva é curto.	O SAI está sobrecarregado.	Remova alguma carga crítica.
	A tensão da bateria é baixa demais	Carregue o SAI pelo menos 6 horas.
	Bateria defeituosa. A temperatura de funcionamento pode ser demasiado alta ou a bateria não está a ser utilizada correctamente.	Troque a bateria por um modelo idêntico.
A red é normal mas o SAI e em modo bateria	O cabo de alimentação está solto.	Verifique e volte a ligar o cabo de alimentação.

#### 7. Especificações

Modelo	LA-VST-650LCD	LA-VST-850LCD	LA-VST-1000LCD	LA-VST-1500LCD	LA-VST-2000LCD
<b>CAPACIDADE</b>	650VA / 360W	850VA / 480W	1000VA / 600W	1500VA / 900 W	2000VA / 1200W
<b>ENTRADA</b>					
Tensão	220/230/240 VAC				
Gama de tensões	162-290 VAC				
<b>SAÍDA</b>					
Regulação de tensão	+/-10%				
Tempo de transferência	Típico 2-6 ms, máximo 10 ms.				
Forma de Onda	Onda Sinusoidal Simulada				
<b>BATERIA</b>					
Tipo e número	12V/7Ahx1	12V/9Ahx1	12V/7Ahx2	12V/9Ahx2	
Tempo de carga	4 a 6 horas de recuperação para 90% da capacidade				
<b>FÍSICA</b>					
Dimensão (PxLxC)	287 x 100 x 142 mm		350 x 146 x 160		397 x 146 x 205
Peso líquido (kgs)	4.25	4.9	8.0	11.1	11.5
<b>AMBIENTE</b>					
Humidade	0-90 % HR a 0-40° C (sem condensação)				
Nível de ruído	Inferior a 40 dB				
<b>GESTÃO</b>					
USB	Compatível com Windows®2000/2003/XP/Vista/2008/7, Linux e MAC				